



Historias de éxito

de Farm to Early Care and Education de mayo de 2021

Las asociaciones del área de Spokane traen comidas locales y educación sobre huertas a las aulas de Head Start

La misión de [Food for All \(en inglés\)](#) (Alimentos para Todos), que se encuentra en Spokane y cuenta con el apoyo de Catholic Charities Eastern Washington, es proporcionarles productos saludables y de producción local a las personas que lo necesitan. Trabajan con socios comunitarios para poder ayudar a los centros de Head Start a servir alimentos locales y contar con una huerta escolar. Gracias a eso, hay menos desperdicio de alimentos y cambios en los hábitos alimenticios.



El inicio de una sociedad fructífera

A principios de 2018, la gerenta de proyectos de Food for All (FFA), Kendra Dean, detectó una brecha en la comunidad de Spokane que se estaba pasando por alto. "Nadie le estaba prestando atención a Farm to ECE (De la Granja al Centro de Atención y Educación en la Infancia Temprana), por eso decidimos que nos enfocáramos en eso", recuerda.

Farm to ECE es un movimiento que les proporciona alimentos locales, huertas escolares y educación sobre granjas a los niños en entornos de educación para la infancia temprana. Con apoyo de los fondos del Supplemental Nutrition Assistance Program Education (SNAP-Ed, Programa de Educación del Programa de Asistencia Nutricional Suplementaria) distribuidos a través [del distrito de](#)

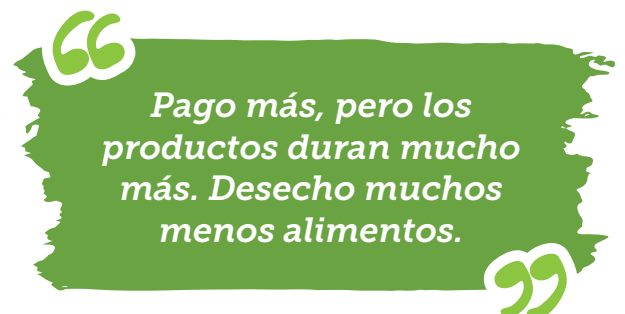
[salud regional de Spokane \(en inglés\)](#), el equipo de FFA se comunicó con Claudia Hume, la especialista en Nutrición del programa [Head Start \(en inglés\)](#), para analizar la posibilidad de llevarles alimentos locales a los niños de dicho programa. Claudia conectó a FFA con la cocinera de Head Start de la región centro-oeste, Teresa Reynolds, cuyo entusiasmo por la comida local ayudó a impulsar esta sociedad.

FFA también reclutó a la distribuidora de alimentos [LINC Foods \(en inglés\)](#), que pertenece a productores agrícolas, la cual proporcionó una plataforma en línea fácil de usar para que los centros de Head Start pidan alimentos locales. Hacia mediados de 2018, Teresa comenzó a pedir productos locales de LINC Foods y a servirselos a los niños del centro de Head Start de la región centro-oeste.

Expansión del programa

Teresa continuó pidiendo alimentos locales a través de la plataforma de pedidos de LINC Foods desde 2018. Ha agregado lentejas, cereal caliente y yogur local al menú. Según Teresa, el yogur es el preferido de muchos. "Los niños aman el yogur local. ¡Dicen que tiene sabor a helado!", afirmó.

Teresa fue la primera cocinera en hacerle pedidos a LINC Foods, pero varios centros de Head Start de Spokane también han comenzado a pedir productos locales con ayuda de FFA. Michelle Youngblom, directora de promoción de los cultivos de LINC Foods, elogió a Kendra por ayudarlos con los pedidos a los centros de Head Start. Según Michelle, FFA ha "podido ofrecer capacitaciones y oportunidades de desarrollo de la capacidad para que los centros puedan entender cómo funciona el sistema de pedidos: el plazo para hacerlos, cómo se entregan y demás".



Pago más, pero los productos duran mucho más. Desecho muchos menos alimentos.

Teresa afirma que servir alimentos locales beneficia a Head Start de la región centro-oeste, si bien implica algunos costos más altos. "Pago más, pero los productos duran mucho más. Desecho muchos menos alimentos. Son frescos; se cosecharon dos días antes de que lleguen a la cocina", afirma.

Con productos locales, Teresa ha preparado y servido chips de calabacita y de kale, espárragos, ensaladas frescas, ejotes, patatas violeta y rosa y muchas verduras con aderezos. Según la experiencia de Teresa, los niños tienen mejor predisposición a probar frutas y verduras si tiene un color único, como las patatas violetas, las zanahorias arcoíris o el melón amarillo. De hecho, hizo un juego con los niños mientras rebanaba los melones de una caja de producción local: les pidió que adivinaran de qué color sería el melón adentro.

Además de contribuir a la búsqueda de alimentos locales, FFA proporciona orientación, materiales y apoyo para los centros de Head Start que intentan empezar una huerta o enseñarles a los niños sobre los productos frescos. En total, FFA trabaja de cerca con seis centros y entrega los productos cosechados a otros centros. FFA ayudó a implementar dos cajones para huerta en el Head Start de la región centro-oeste, que los niños han recibido con entusiasmo. "Los niños se divirtieron mucho", expresó Claudia.

FFA proporciona suministros de jardinería, semillas y plántones para la huerta del centro. A Kendra le encanta entregar los suministros a los centros de Head Start, ya que nota el entusiasmo de los niños cuando la ayudan a cargar los plántones y otros suministros. Teresa también elogia la huerta de la escuela. Hace participar a los niños en el proceso de jardinería, y eso les genera entusiasmo por la comida que cosecha y sirve.



La clave del éxito

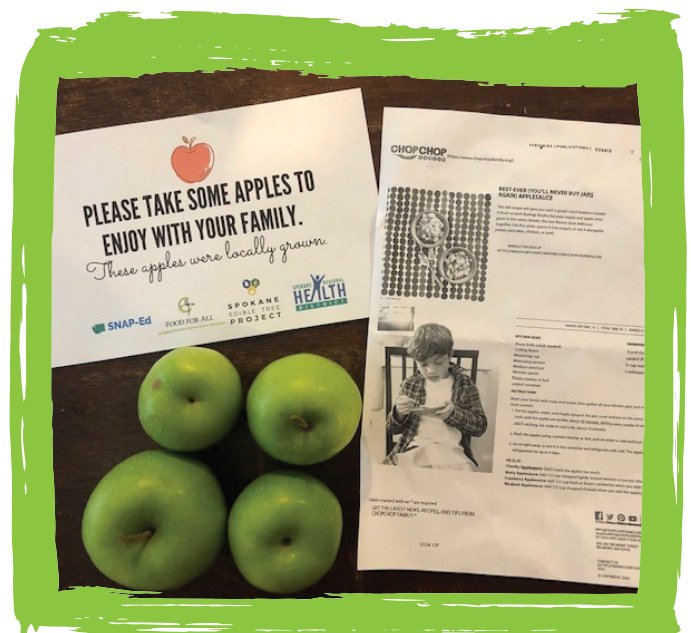
Según Kendra, FFA puede proporcionarle apoyo a Farm to ECE gracias a la colaboración de sus socios, como Head Start y LINC Foods. Claudia se ocupa de las tareas administrativas: aprueba las compras de los centros de Head Start en LINC e incluso ayuda a Teresa a comprar equipos adicionales para la cocina.

LINC Foods ha ayudado recientemente a financiar el último proyecto de FFA de Kendra: una caja de alimentos locales subsidiados para las familias beneficiarias de Head Start. Para ello, agregó una opción de donación en la página web de pago de los clientes. FFA utilizará estas donaciones para comprarle alimentos locales a LINC Foods y distribuirlos entre las familias a las que Head Start brinda servicios. LINC Foods cree firmemente que FFA es un socio valioso, y destaca que "sin FFA, sería muy desafiante para LINC Foods mantener su relación con los centros de ECE".

Teresa también elogió la dedicación de FFA a Farm to ECE, y compartió que "esto no sería posible si FFA no hubiera participado desde el principio".

Kendra tiene muchos consejos valiosos para otros programas sin fines de lucro que desean empezar a trabajar con Farm to ECE. Desarrollar asociaciones comunitarias es clave, así como averiguar quién está haciendo un trabajo similar en el área. Incluso si un socio interesado o un centro de ECE no están listos para implementar Farm to ECE, Kendra sugiere "mantener esa relación. Seguir recordándoles que están ahí para cuando estén listos".

Tanto Kendra como Claudia sugieren conocer al público antes de abordar el tema de Farm to ECE. Kendra recomienda familiarizarse con las opciones de compra locales y con las pautas del Child and Adult Care Food Program (CACFP, Programa de Alimentos para el Cuidado de Niños y Adultos). Claudia, por su parte, recomienda entender el modelo de servicio de alimentos y el sistema de alimentos local de su público.



Por último, Kendra les sugiere a los programas interesados en Farm to ECE que comiencen de a poco si es necesario, y que celebren los éxitos a lo largo del camino.

Mirar al futuro

Debido a la pandemia de COVID-19, los centros de Head Start de Spokane cerraron entre marzo y octubre de 2020, la mejor temporada para cultivar y cosechar. La pandemia de COVID-19 también ha eliminado la posibilidad de programar actividades presenciales, como las visitas a la granja y las degustaciones. Por ese motivo, Kendra y Michelle actualmente están produciendo un video para una visita virtual a la granja, que se basa en preguntas recopiladas de los niños que están participando ahora en Head Start.

Kendra también está entusiasmada por crear la caja de alimentos subsidiados para distribuir entre las familias, con apoyo del programa de donaciones de LINC. En Head Start de la región centro-oeste, Teresa espera con ansias poder plantar y mantener la huerta escolar durante la temporada, y sigue dándoles alimentos locales a los niños con ayuda de FFA.

¿Quieres obtener más información?

- Comunícate con [Food for All](mailto:kendra.dean@cceasternwa.org) enviando un correo a kendra.dean@cceasternwa.org o llamando al 509-459-6163 (en ingles).
- Obtén más información sobre cómo implementar Farm to ECE en tu centro con nuestra capacitación [en línea de Farm to ECE para proveedores y conseguir](#) 2 créditos del State Training and Registry System (STARS, Sistema de Registro y Capacitación del Estado) (en ingles y español).
- Únete a la red de [Farm to ECE del estado de Washington](#) para conectarte con socios de Farm to ECE de todo el estado (en ingles).
- Obtén más información sobre [SNAP-Ed del estado de Washington](#), incluidas las organizaciones actualmente financiadas por el SNAP-Ed que proporcionan fondos para Farm to School (La Granja en la Escuela) (en ingles).
- Hoja de datos de la red nacional de Farm to School para obtener más información sobre cómo [financiar tu programa Farm to ECE](#) (en ingles).
- El buscador [Washington Food & Farm Finder](#) puede ayudarte a encontrar granjas y centros de alimentos locales en tu área (en ingles).
- Obtén más información sobre los patrones de alimentos y estándares de nutrición del CACFP para [bebés, niños y adultos](#), además de orientación y recursos.
- Explora [los recursos de aprendizaje virtual](#) para realizar tus propias visitas virtuales a la granja (en ingles con recursos en español).

Preguntas para hacerle a un agricultor de parte de los niños de los centros de Head Start que cuentan con Food for All

- "¿Puedo ayudarte a cultivar verduras?"
- "¿Puedes hacer crecer una manzana gigante?"
- "¿Puedes hacer crecer una manzana diminuta?"
- "¿Cómo eligen los fideos?"

  NOURISHED & ACTIVE
  IN EARLY LEARNING

FARM 2 SCHOOL

 Washington State Department of Health

La Farm to ECE Implementation Grant (FIG, Subvención para la Implementación de Farm to ECE) de 2020-2021 de la Association of State Public Health Nutritionists (ASPHN) está financiada por los Centers for Disease Control and Prevention (CDC, Centros para el Control y la Prevención de Enfermedades) del Department of Health and Human Services (HHS, Departamento de Salud y Servicios Humanos de Estados Unidos) como parte del acuerdo cooperativo número NU380T000279-03. Este proyecto específico, junto con muchos otros, está financiado mediante ese acuerdo cooperativo, que alcanza la suma de \$4 370 000. El 100 % de la reunión y el proyecto está financiado por la Division of Nutrition, Physical Activity and Obesity (DNPAO, División de Nutrición, Actividad Física y Obesidad), el National Center for Chronic Disease Prevention and Health Promotion (NCCDPHP, Centro Nacional para la Prevención de Enfermedades Crónicas y la Promoción de la Salud), los CDC y el HHS. El contenido de esta historia de éxito es propiedad del autor (o los autores) y no representa necesariamente las opiniones oficiales ni la aprobación de DNPAO/NCCDPHP/CDC/HHS o los Estados Unidos.